

USBIF66

ドライバインストールマニュアル

製品ご使用の前に必ずお読み下さい。

はじめに

本マニュアルは USBIF66 ケーブルのドライバをパソコンにインストールするための手順を示したマニュアルです。説明に従ってインストールと設定を行ってください。

セットアップの流れ

STEP1

ドライバをインストールする

STEP2

COMポート番号を確認する

STEP3

ソフトウェアでCOMポート番号を確認する

インストール前の確認事項

1. 本ドライバはWindows2000以前のOSに対応していません。旧ドライバにつきましては弊社HPからダウンロードしてご利用ください。

2. パソコンに旧ドライバがインストールされている場合は、旧ドライバをアンインストールしてからインストールを行ってください。

USBIF66 仕様	
項目	仕様
ドライバ対応 OS*	Windows XP/Vista/7/8/8.1/10
I/F 仕様	USB Specification Rev1.1 準拠
コネクタ仕様 USB	USB Type A
コネクタ仕様 RS-422	RJ-11 モジュラプラグ
通信速度	～115.2kbps
ケーブル長	3.3m
電源	バスパワー
電源電圧	DC5V
消費電流	USB 側 90mA
使用周囲温度	5～40℃
保管周囲温度	-20～60 度
使用周囲湿度	10～80%RH、結露 なきこと
保管周囲湿度	10～80%RH、結露 なきこと
質量	本体 140g

*Windows, Windows VistaはMicrosoft社の登録商標です。



ドライバのインストール

【Windows 7/8/8.1/10】

1. Windowsを起動し、CD-ROMドライブに付属のCD-ROMを挿入します。

2. 本製品をパソコンのUSBポートに差し込んでください。

タスクバーのステイタス領域に「デバイスドライバソフトウェアは正しくインストールされませんでした。」と表示されます。(Windows 7のみ表示)

3. 「デバイスマネージャー」を起動します。

●Windows 8/8.1/10

画面左下で右クリックし、表示されたメニューの「デバイスマネージャー」をクリックします。

※キーボードをご使用の場合は、「Windows」キーを押しながら「X」キーを押すとメニューが表示されます。

●Windows 7

「コンピューター」－「システムのプロパティ」－「デバイスマネージャー」をクリックします。

4. 「ほかのデバイス」の「USBIF66」上で右クリックし、「ドライバーソフトウェアの更新」をクリックしてください。

5. 「コンピューターを参照してドライバーソフトウェアを検索します」をクリックします。

6. 検索先をCD-ROM（またはコピー先のフォルダー）を選択します。

「サブフォルダーも検索する」にチェックが入っていることを確認し「次へ」をクリックします。

7. 「ドライバーソフトウェアが正常に更新されました。」と表示されたら「閉じる」をクリックします。

8. 引き続きデバイスマネージャーの「ほかのデバイス」の「USB Serial Port」上で右クリックし「ドライバーソフトウェアの更新」をクリックしてください。

9. 「コンピューターを参照してドライバーソフトウェアを検索します」をクリックします。

10. 検索先をCD-ROM（またはコピー先のフォルダー）を選択します。

「サブフォルダーも検索する」にチェックが入っていることを確認し「次へ」をクリックします。

11. 「ドライバーソフトウェアが正常に更新されました。」と表示されたら「閉じる」をクリックしインストールは終了です。

12. CD-ROM ドライブから CD-ROM を取出してください。

インストールが終了すると COM ポート番号は自動的に割り付けられます。割り付けられた COM ポート番号を確認するには、後述の「COM ポート番号の確認」を参照ください。

【Windows Vista】

1. Windows を起動し、CD-ROM ドライブに付属の CD-ROM を挿入します。

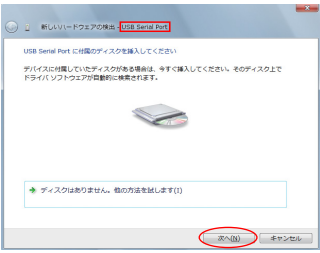
2. 本製品をパソコンのUSBポートに差し込んでください。「新しいハードウェアが見つかりました」が起動されるので、「ドライバーソフトウェアを検索してインストールします(推奨)」をクリックします。

3. 「新しいハードウェアの検出」では「次へ」をクリックします。

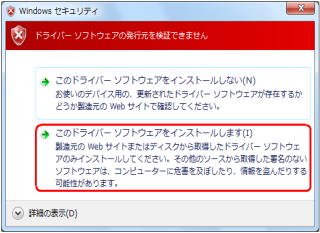
4. 「Windows セキュリティ」では「このドライバーソフトウェアを検索してインストールします」をクリックします。

5. 「このデバイス用のソフトウェアは正常にインストールされました。」と表示されたら「閉じる」をクリックします。

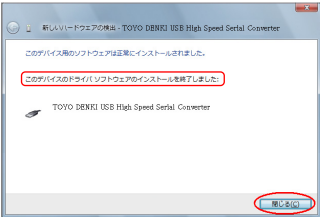
6. 引き続き「新しいハードウェアの検出」が起動されますので「次へ」をクリックします。



7. 「Windows セキュリティ」では「このドライバソフトウェアをインストールします」をクリックします。



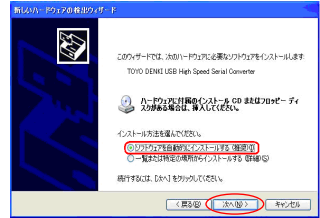
8. 「新しいハードウェアの検出」で「このデバイス用のソフトウェアは正常にインストールされました。」と表示されたら「閉じる」をクリックしインストールは終了です。



9. CD-ROM ドライブから CD-ROM を取出してください。インストールが終了すると COM ポート番号は自動的に割り付けられます。割り付けられた COM ポート番号を確認するには、後述の「COM ポート番号の確認」を参照ください。

【Windows XP】

1. Windows を起動し、CD-ROM ドライブに付属の CD-ROM を挿入します。

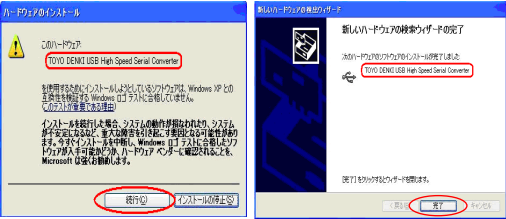


2. 本製品をパソコンの USB ポートに差し込んでください。「新しいハードウェアの検出ウィザード」が起動されるので、「ソフトウェアを自動的にインストールする (推奨)」を選択し、「次へ」をクリックします。

※ Windows Update に接続するかの問い合わせが表示された場合、「いいえ、今回は接続しません」を選択してください。

3. 「ハードウェアのインストール」では「続行」をクリックしてください。

4. 「新しいハードウェアの検索ウィザードの完了」で「完了」をクリックします。



5. 引き続き「新しいハードウェアの検出ウィザード」が起動されますので「ソフトウェアを自動的にインストールする (推奨)」を選択し、「次へ」をクリックします。

6. 「ハードウェアのインストール」では「続行」をクリックしてください。

7. 「新しいハードウェアの検索ウィザードの完了」で「完了」をクリックするとインストールは終了です。

8. CD-ROM ドライブから CD-ROM を取出してください。インストールが終了すると COM ポート番号は自動的に割り付けられます。割り付けられた COM ポート番号を確認するには、後述の「COM ポート番号の確認」を参照ください。

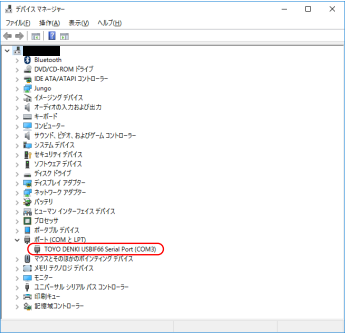
COM ポート番号の確認

自動的に割り付けられた COM ポート番号を確認します。次のように操作してください。

【Windows 8/8.1/10】

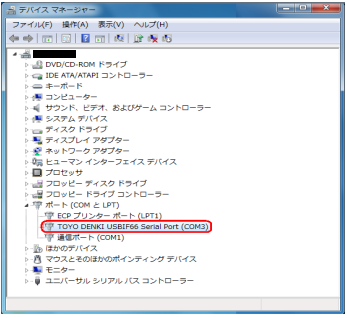
画面左下で右クリックし、表示されたメニューの「デバイスマネージャー」をクリックします。「ポート (COM と LPT)」の中に「TOYO DENKI USBIF66 Serial Port (COM口)」と表示されます。

※キーボードをご使用の場合は、「Windows」キーを押しながら「X」キーを押すとメニューが表示されます。



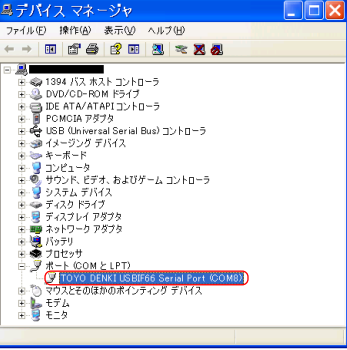
【Windows Vista/7】

「コンピューター」→「システムのプロパティ」をクリックし「デバイスマネージャー」を起動します。「ポート (COM と LPT)」の中に「TOYO DENKI USBIF66 Serial Port (COM口)」と表示されます。



【Windows XP】

「マイコンピュータ」を右クリックし「プロパティ」を起動します。「ハードウェア」タブの「デバイスマネージャ」をクリックします。「ポート (COM と LPT)」の中に「TOYO DENKI USBIF66 Serial Port (COM口)」と表示されます。

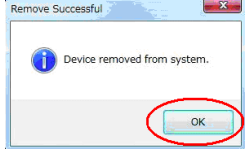
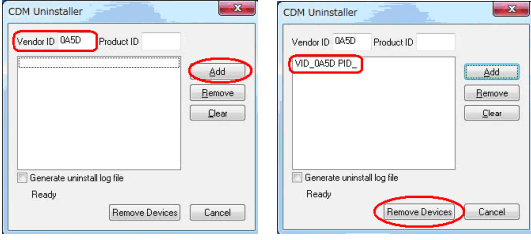


ドライバのアンインストール

インストールが中断・失敗などした場合は、アンインストールを行い、最初からインストールし直してください。

【Windows XP/Vista/7/8/8.1/10】

1. Windows を起動し、CD-ROM ドライブに付属の CD-ROM を挿入してください。
2. 「マイコンピュータ」→「CD-ROM ドライブ」→「CDMUninstaller_v1.4」→「CDMUninstallerGUI.exe」をダブルクリックし「CDM Uninstaller」を起動してください。
3. 「CDM Uninstaller」で「Vendor ID」に半角大文字で「0A5D」と入力し、「Add」をクリックしてください。
4. 枠内に「VID_0A5D PID_」と表示されていることを確認し、「Remove Devices」をクリックしてください。
5. 「Remove Successful」と表示されましたら「OK」をクリックしてください。



6. 「CDM Uninstaller」で「Cancel」をクリックしアンインストールは終了です。

お問い合わせ

東洋電機製造株式会社

●本社 〒103-0028
東京都中央区八重洲一丁目4-16 (東京建物八重洲ビル)
産業事業部 TEL. 03 (5202) 8132~6/FAX. 03 (5202) 8150
<https://www.toyodenki.co.jp>

ーサービス網 東洋産業株式会社ー

●本社 〒101-0031
東京都千代田区東神田一丁目10-6 (幸保第二ビル)
TEL. 03 (3862) 9371/FAX. 03 (3866) 6383
<http://www.toyosangyou.co.jp>

